

## Guida Rapida all'uso del License Manager di ROCKEY4Smart

Procedo con un esempio: voglio proteggere una applicazione (nell'esempio Blocco Note di Windows: notepad.exe) per distribuirla con data di scadenza d'uso, rinnovabile remotamente presso i clienti. Per scadenze d'uso a numero di giorni, ore di utilizzo, numero di esecuzioni, vedere al punto 8.

### 1. Progetto NOTEPAD - Preliminari

Ho ricevuto un certo numero di ROCKEY4Smart (R4S per brevità) che hanno tutte le pw di trasporto P1: C44c P2: C8F8 P3: 0799 P4: C43B

Creo una cartella Notepad e vi copio l'applicazione da proteggere, notepad.exe

### 2. Personalizzazione di una R4S che chiamerò R4S-Master

- a. lancio LicManager.exe
- b. inserisco le 4 pw e verifico la loro correttezza
- c. inserisco il seed code (fino a 8 caratteri alfanumerici) che adotto per questo progetto (abcd1234) e ottengo le nuove pw;
- d. mi scrivo su un documento che non perderò le nuove pw ed il seed code che le ha generate
- e. Chiudo e riapro LicManager.exe
- f. Inserisco le nuove pw e le verifico
- g. Inizializzo la R4S cliccando Build (A in fig 1); vengono generate le chiavi pub/pri e salvate nella R4S e nel disco.
- h. Salvo nella cartella Notepad pw le chiavi pub/pri cliccando Save (B in fig 1) e nominandolo Notepad.r4u – Le prossime volte potrò aprire la chiave richiamando il file (C in fig 1), senza dover immettere pw.
- i. Salvo anche le chiavi pub/pri portandole nella cartella Notepad

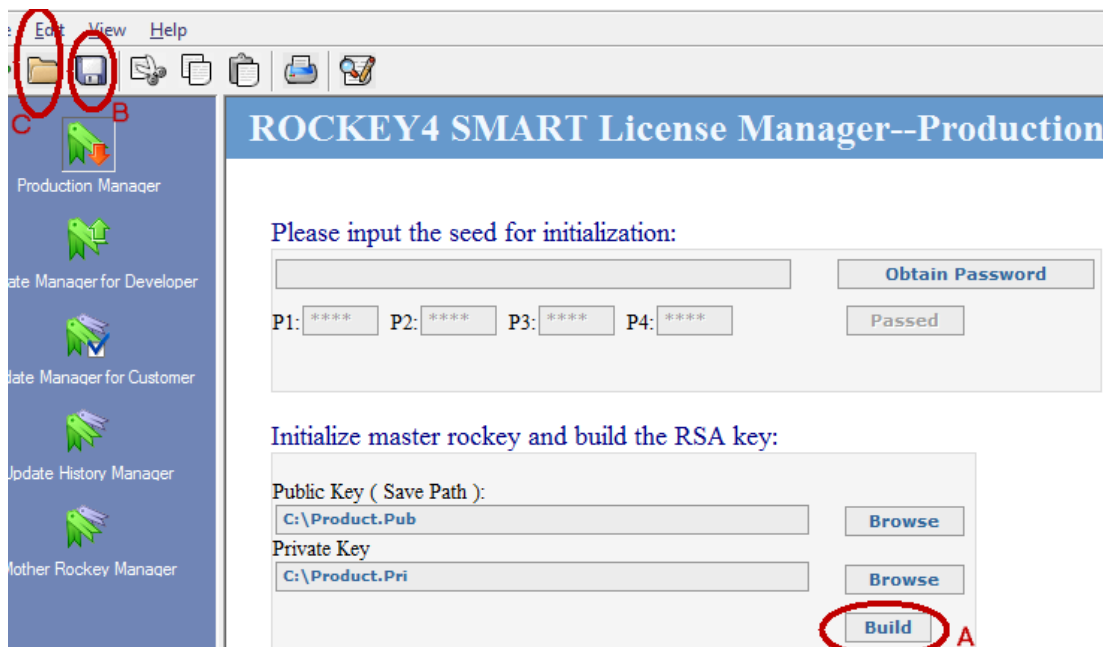


fig. 1

### 3. Protezione dell'applicazione e creazione della licenza

- a. Chiudo LicManager.exe
- b. Lancio il tool Envelope RyEnvX.exe
- c. Inserisco le solite 4 nuove pw (vedi 2.c)
- d. Attivo la modalità Simple e quindi OK
- e. Inserisco nel primo campo il file da proteggere
- f. Attivo il Time Check inserendo ogni quanti secondi voglio che l'applicazione verifichi che la R4S non sia stata rimossa

Filename to Encrypt  
C:\Program Files\Notepad\NOTEPAD.EXE

Filename after Encryption  
C:\Program Files\Notepadle\_NOTEPAD.EXE

Build Shell Project File  
C:\Users\Lella\Desktop\Notepad\NOTEPAD.R4Lic

Title of prompt window  
Rockey Dongle

Prompt Message when Rockey can not be found  
Rockey not found

Timing Check Interval(S) 20

Enable Date Usable hours 30

Enable Count Usable Count 100 More

Build

fig. 2

- g. Clicco tasto More
- h. Inserisco una Stop Date
- i. Attivo la finestra che avvisa, ad ogni attivazione, quanti giorni mancano alla scadenza (facoltativo)

Date | Time | License unit | HardWare

Usable Days 15

Usable hours 30

Stop Date domenica 15 novembre 2009

Prompt message when software is overdue  
License expired

Prompt message When systemTime is incorrect  
Please do not change system time.

Prompt message when Rockey is without timing function  
Rockey is without timing function.

Usable days or hours when software starts every time  
%d days remained.

Usable count when software starts every time  
%d count remained.

Lng OK

fig. 3

- j. OK
- k. Build per proteggere il programma
- l. Nella cartella Notepad trovo il file protetto (e\_NOTEPAD.EXE) la licenza d'uso (NOTEPAD.R4Lic) ed il data base del progetto/clienti R4LMData.mdb

#### 4. Creazione del file di produzione

- a. Lancio LicManager.exe
- b. Attivo la R4S master (Open Notepad.r4u - A in fig. 4)
- c. Importo il file licenza (NOTEPAD.r4lic) e clicco Build
- d. Viene creato il file di produzione (Production1.1.R4Prd), che appare nell'area File List ed è salvato nella solita cartella. Questo file mi servirà per personalizzare le chiavi da consegnare ai clienti

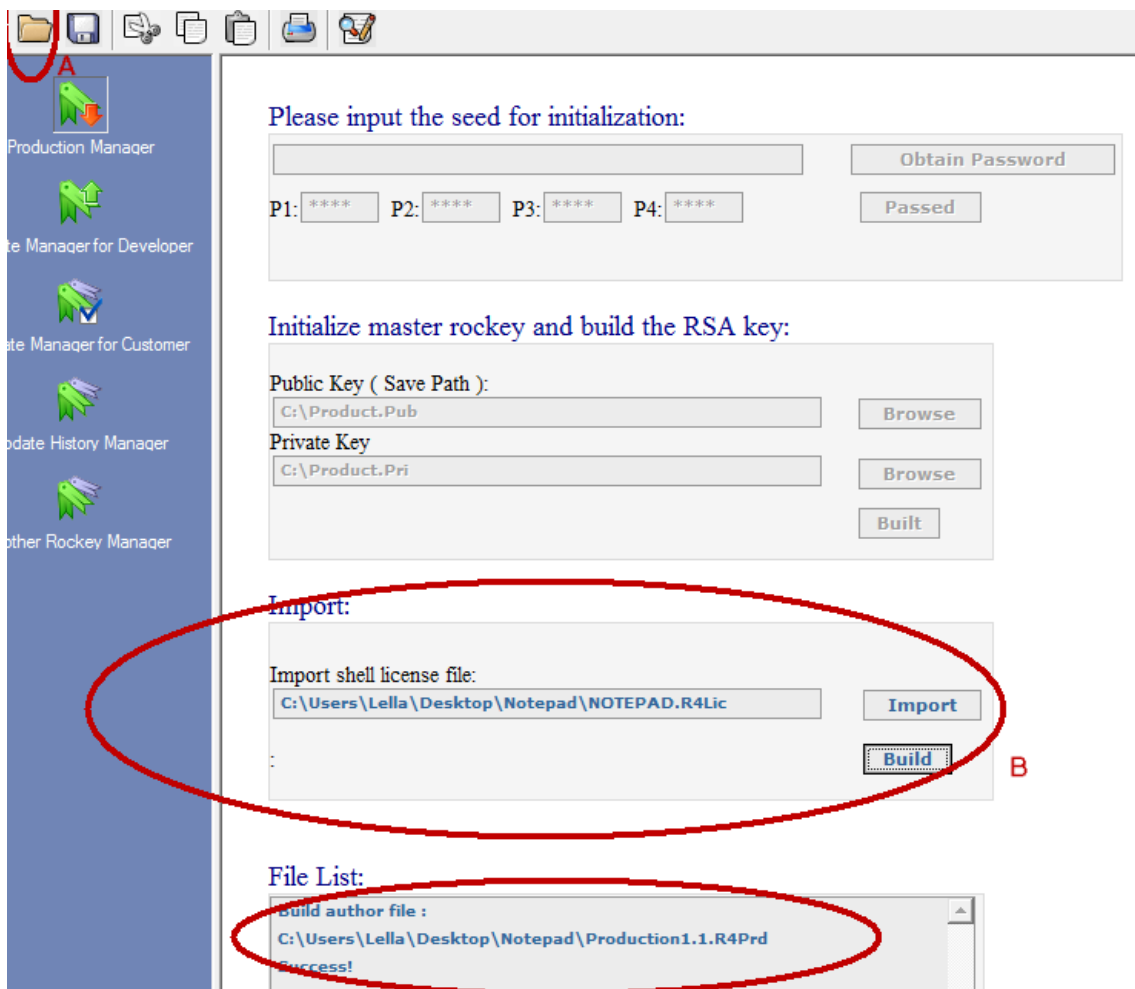


fig. 4

#### 5. Personalizzazione della R4S/Cliente da consegnare con relative limitazioni d'uso

- a. Chiudiamo LicManager
- b. Inseriamo una nuova R4S
- c. Lanciamo Production.exe
- d. Inseriamo le password di trasporto ed il seed code del progetto (abcd1234) per personalizzare questa chiave
- e. Importiamo anche il file di produzione (Production1.1.R4Prd) e quindi Build

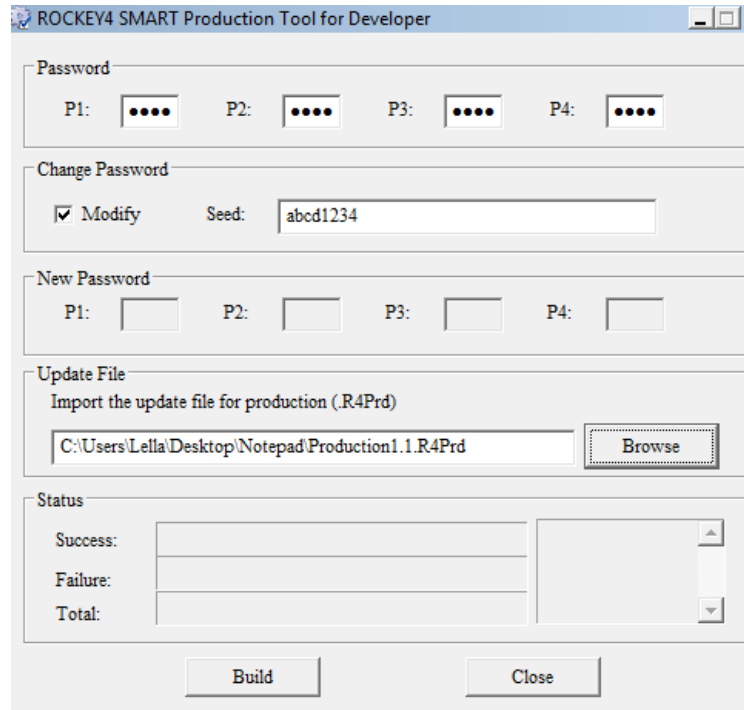
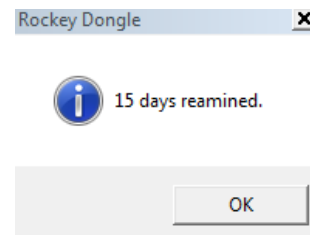


fig. 5

f. Se tutto è corretto, la R4S/Ciente è personalizzata, la licenza e la chiave pubblica sono inserite

g. Lanciando l'applicazione per prova otteniamo il messaggio che ci indica i giorni alla scadenza e quindi si apre l'applicazione



h. Se ora devo personalizzare un'altra chiave, per un altro cliente, con altra scadenza, inserisco la R4S master e lancio LicManager e apro la R4S

i. Apro Update Manager for Developer

j. Importo il file di produzione (Production1.1.R4Prd)

k. Clicco Time Unit e agguino la data di scadenza-Ok e quindi Build

l. Ottengo un nuovo file di produzione Production1.2.R4Prd

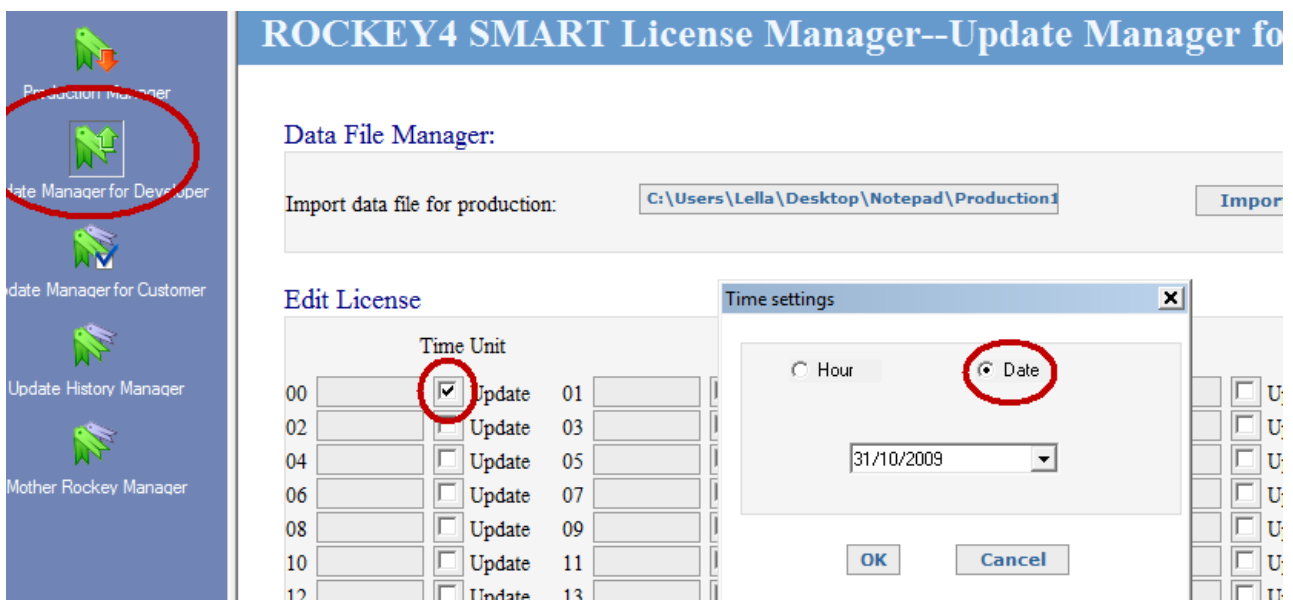


fig. 6

- m. Chiudo LicManager, inserisco la nuova R4S/Cliente e ripeto i passi del punto 5. importando il secondo file di produzione
- n. Ai clienti invierò le R4S ed il programma protetto e basta. Il file licenza lo tengo per eventuali ulteriori aggiornamenti

## 6. Aggiornamento remoto delle R4S/Cliet

- a. Voglio a questo punto aggiornare la scadenza d'uso di una licenza la cui R4S sta presso il cliente
- b. Inserisco la R4S/Master, lancio il LicManager e la attivo come solito
- c. Clicco Update manager for Developer e quindi Next

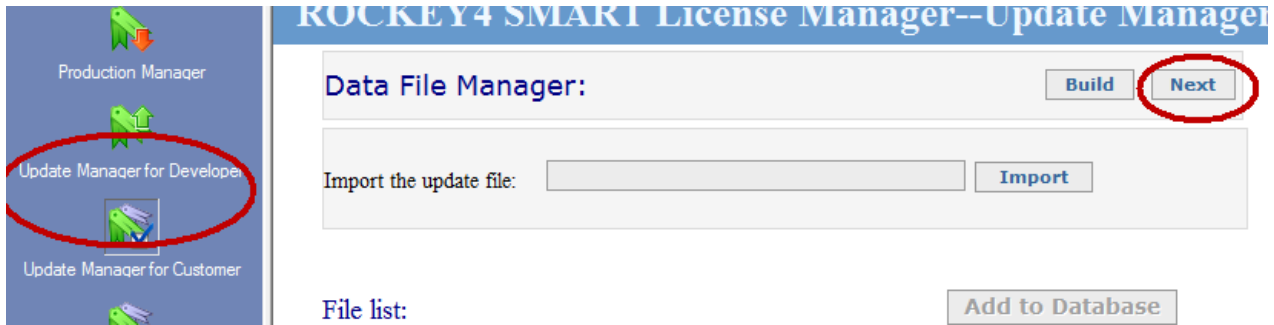


fig. 7

- d. Inserisco le prime 2 pw
- e. Inserisco una data di scadenza della validità dell'upgrade (facoltativo in questo caso), quindi Next/Next/Next

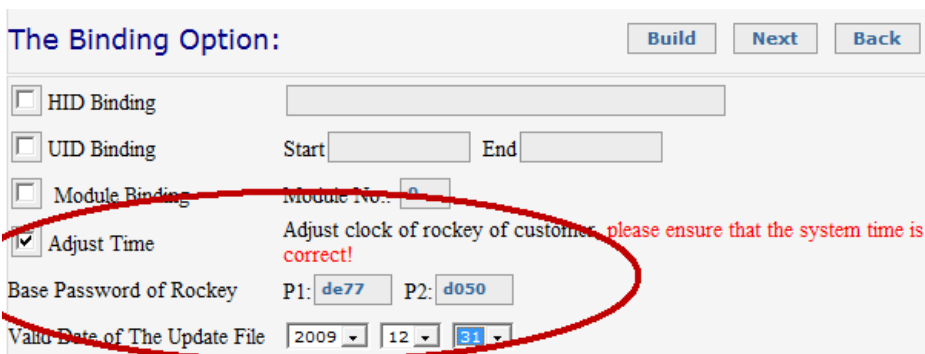


fig. 8

- f. Clicco Time Unit, inserisco la nuova data, OK e Build

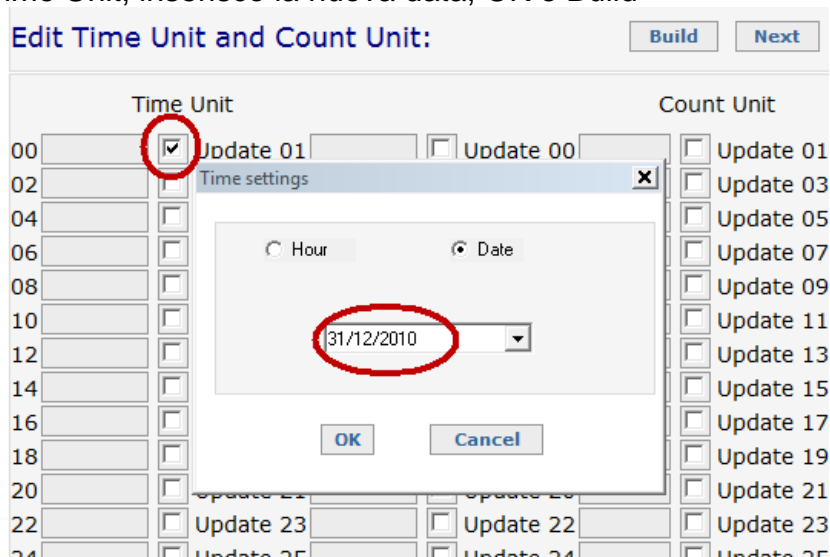


fig. 9

- g. Viene creato il file ClientUpdate1.1.R4Upd
- h. Inserisco dati per il DB degli aggiornamenti

File list: Add to Database

HID	<input type="text"/>	UID	<input type="text"/>
License	Notepad		
Customer Name	Acme srl		
Remark	fino al 31/12/2010		
Output Path	Creating author file : C:\Users\Lella\Desktop\notepad\notepad-ClientUpdate1.1.R4Upd Success!		

fig. 10

- i. per mia comodità rinomino il file in Notepad-ACME.1.R4Upd (Nome Prodotto-Cliente)
- j. A questo punto posso inviare il file Notepad-ACME.1.R4Upd al cliente insieme al programma RemoteUpdate.exe
- k. Il cliente inserirà la R4S, lancerà RemoteUpdate.exe
- l. Importerà il file di aggiornamento

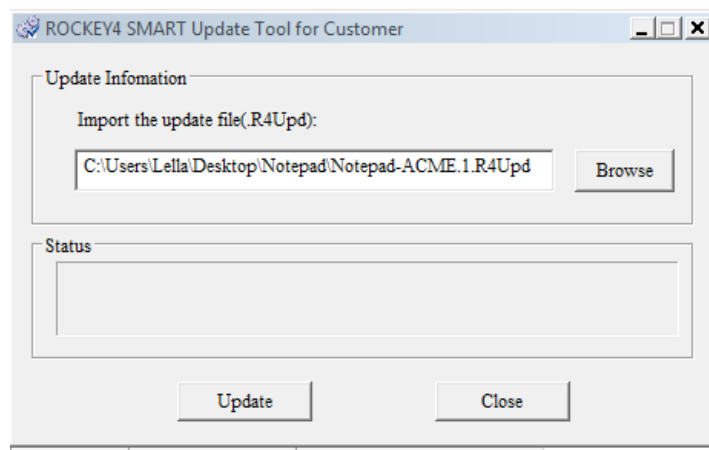
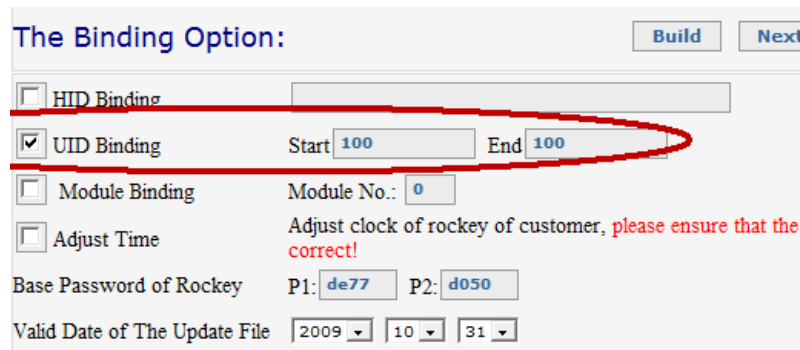


fig. 11

- m. Cliccando Update l'aggiornamento si conclude positivamente se la chiave pubblica salvata nella R4S del cliente saprà decifrare il file cifrato con la chiave privata della R4S/Master

## 7. Suggerimenti

- a. Per evitare che il file update possa essere utilizzato da altre chiavi con le stesse pw di quella di destinazione è possibile legare l'aggiornamento allo HID (codice hw diverso per ogni R4S) o allo UID (codice inseribile dal programmatore). Per fare questo inserire lo UID nelle R4S tramite l'Editor e poi inserire il collegamento allo UID nella produzione del file di update.



The Binding Option: Build Next

HID Binding

UID Binding Start: 100 End: 100

Module Binding Module No.: 0

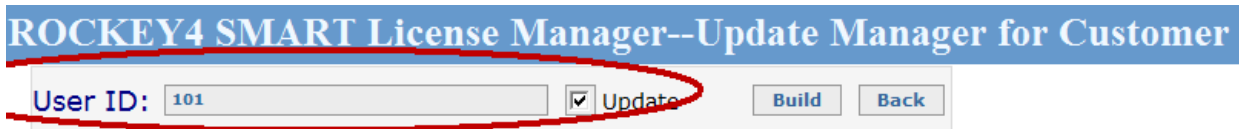
Adjust Time Adjust clock of rockey of customer, please ensure that the correct!

Base Password of Rockey P1: de77 P2: d050

Valid Date of The Update File 2009 10 31

fig. 12

- b. Per evitare che un file di aggiornamento possa venire usato più di una volta, quando ad esempio aggiungo giorni d'utilizzo, in fase di creazione del file di update, legare l'aggiornamento allo UID e modificarlo a aggiornamento avvenuto, così un eventuale ulteriore tentativo di aggiornamento troverà uno UID diverso e la R4S non si aggiornerà.



ROCKEY4 SMART License Manager--Update Manager for Customer

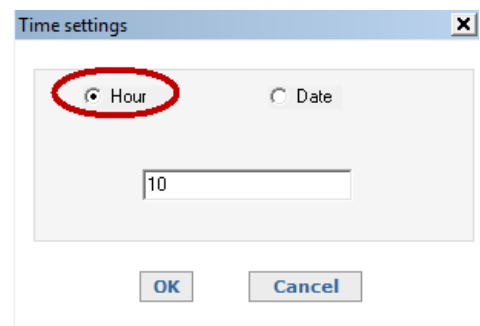
User ID: 101  Update Build Back

fig. 13

## 8. Altri tipi di licenze

Nell'esempio descritto ho protetto un'applicazione con data di scadenza. Possiamo però utilizzare altri tipo di scadenza; il procedimento da seguire è analogo a quello descritto salvo le seguenti differenze

- a. **Numero d'ore d'utilizzo:** attivare il campo Hour ed inserire il totale di ore di esecuzione permesse per l'applicazione



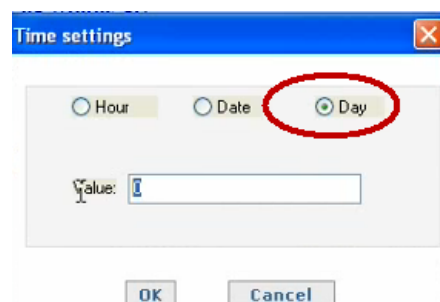
Time settings

Hour  Date

10

OK Cancel

- b. **Numero di giorni consecutivi d'utilizzo:** seleziono il campo Day e inserisco il numero di giorni consecutivi, a partire dalla prima esecuzione, in cui l'applicazione funzionerà.



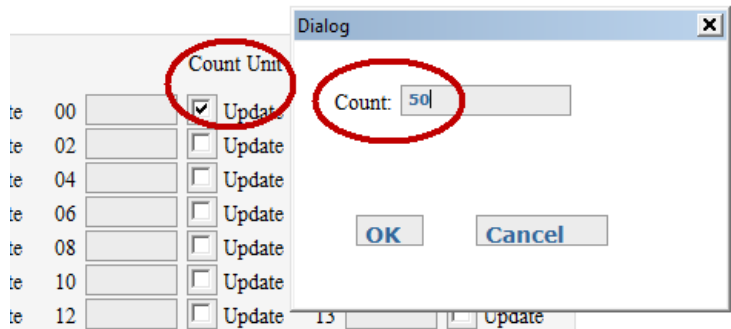
Time settings

Hour  Date  Day

Value: 1

OK Cancel

- c. **Numero di esecuzioni permesse:** selezionare il campo Count Unit ed imputare il numero di esecuzioni permesse



## 9. Ulteriori informazioni

Nel file ROCKEY4 SMART License Management.pdf trovate ulteriori informazioni relative a:

- Utilizzo di istruzioni (API) per inserire nel sorgente la gestione delle licenze
- Utilizzo del Programma Envelope per la protezione dei programmi Win32
- Utilizzo del Programma Envelope per la protezione dei programmi .NET
- Utilizzo del Programma Envelope per la protezione dei programmi Flash

Nel file ROCKEY4 SMART User's Guide v1.0.pdf trovate informazioni relative a:

- Informazioni generali sulle R4S
- L'uso del programma Editor
- L'uso delle API con dettagliati esempi
- Come far eseguire alla R4S algoritmi al suo interno
- Frequenti domande e relative risposte